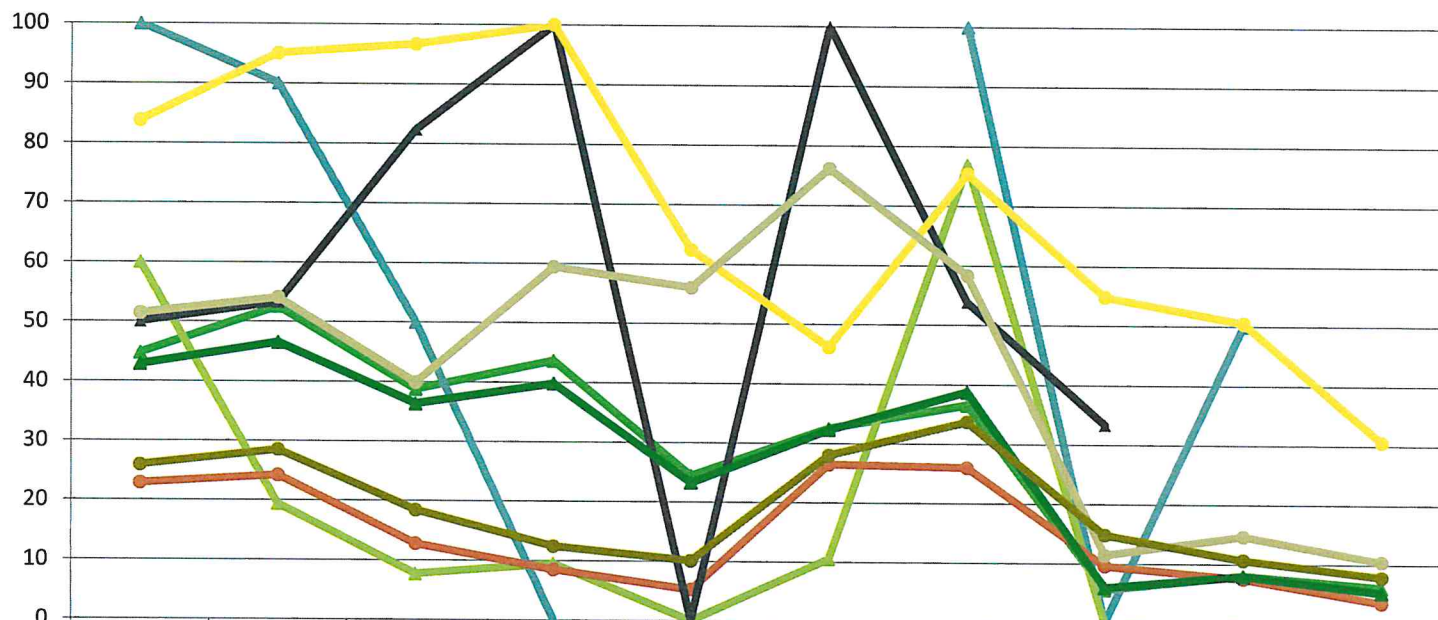


Zeitreihe der Anteile der Pflanzen mit Verbiss und/oder Fegeschäden
Höhenbereich: ab 20 Zentimeter bis zur maximalen Verbisshöhe
Hegegemeinschaft Nr. 596 Motten (Landkreis Bad Kissingen)

2018

Anteile der verbissenen und/oder verfestigten Pflanzen (%)

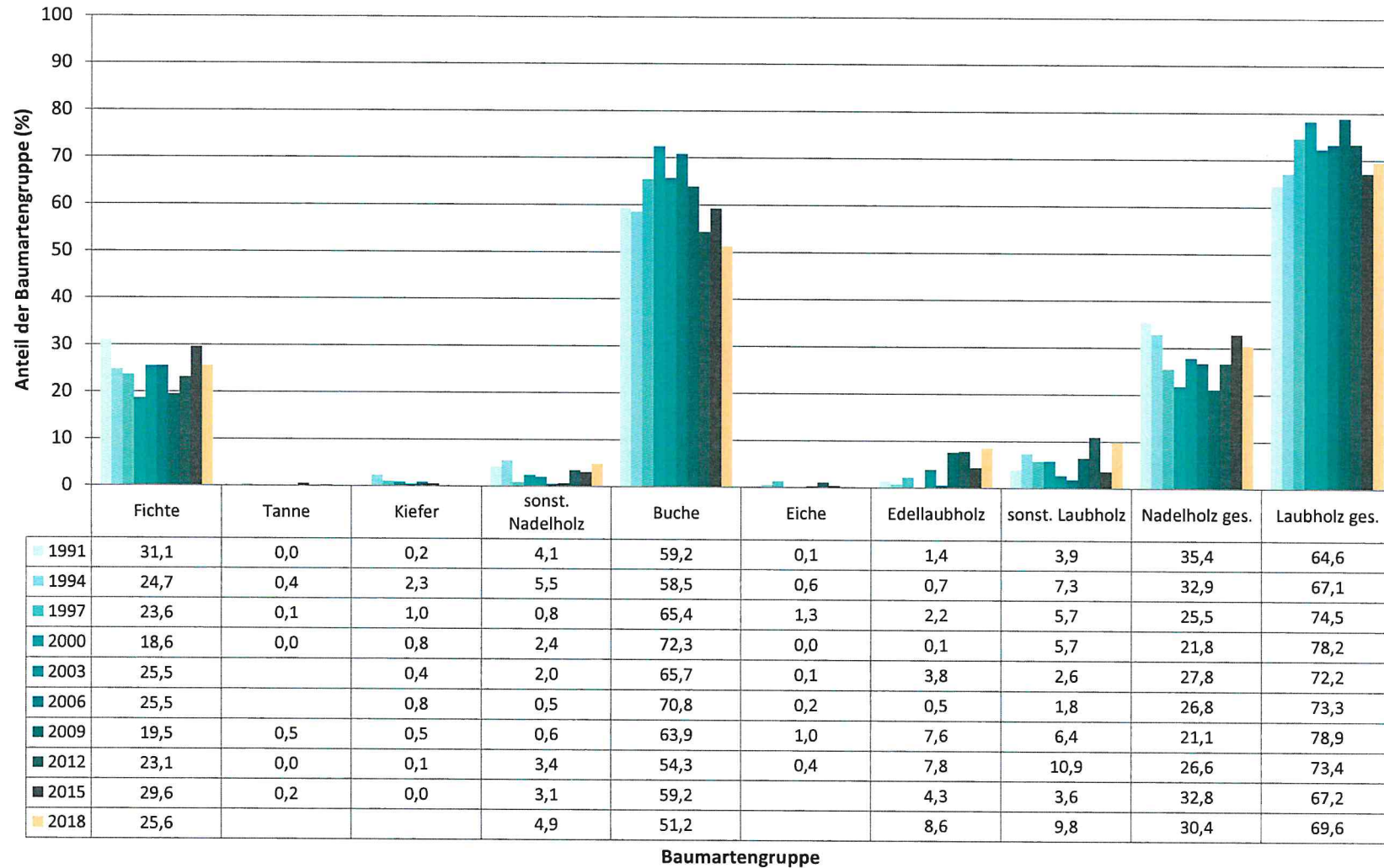


	1991	1994	1997	2000	2003	2006	2009	2012	2015	2018
Fichte	44,8	52,5	38,7	43,6	24,4	32,5	36,5	5,6	8,1	6,1
Tanne	100,0	90,0	50,0	0,0			100,0	0,0	50,0	
Kiefer	60,0	19,4	7,7	9,5	0,0	10,5	76,9	0,0		
Buche	22,8	24,2	12,7	8,5	5,2	26,4	26,0	9,6	7,5	3,6
Eiche	50,0	53,3	82,4	100,0	0,0	100,0	53,8	33,3		
Edellaubbäume	83,8	95,0	96,6	100,0	62,4	46,2	75,4	54,8	50,5	30,6
sonst. Laubbäume	51,4	54,0	39,9	59,4	56,0	76,2	58,3	11,5	14,6	10,5
Nadelbäume	42,8	46,5	36,3	39,8	23,2	32,2	38,7	5,9	8,0	5,3
Laubbäume	25,9	28,5	18,4	12,4	10,1	28,0	33,7	14,8	10,6	7,9

Jahr

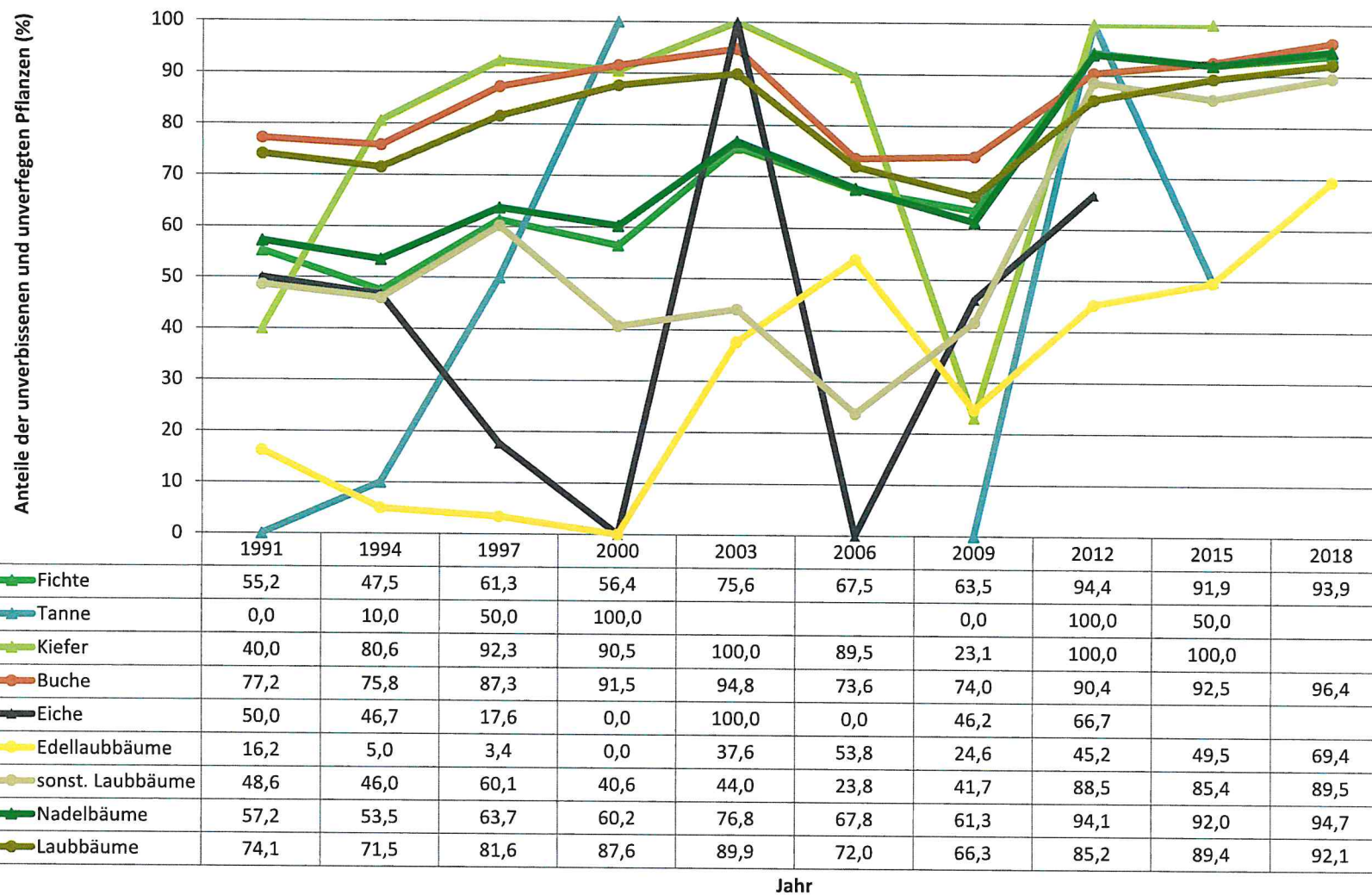
Zeitreihe der Baumartenanteile der aufgenommenen Verjüngungspflanzen
Höhenbereich: ab 20 Zentimeter Höhe bis zur maximalen Verbisshöhe
Hegegemeinschaft Nr. 596 Motten (Landkreis Bad Kissingen)

2018



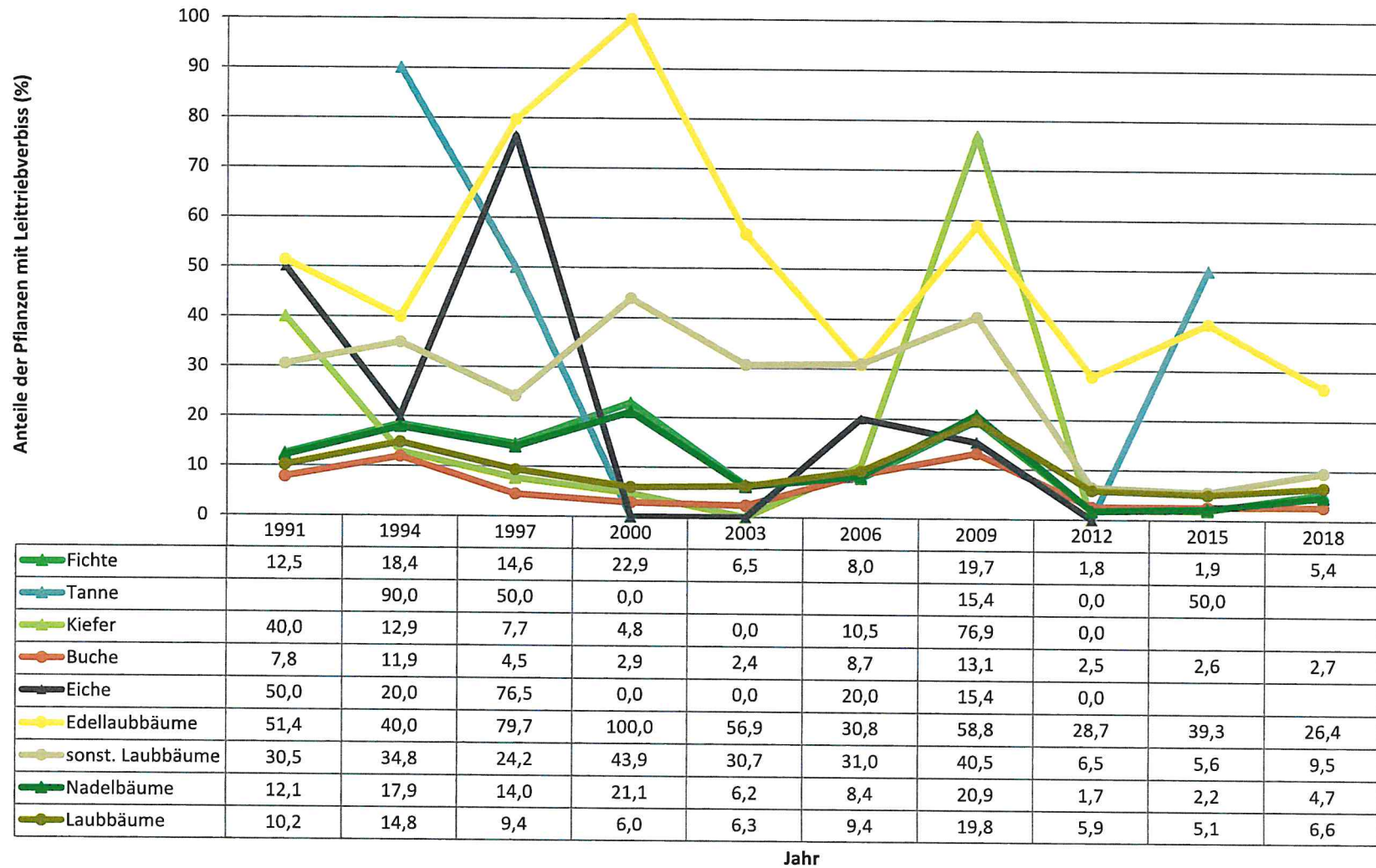
Zeitreihe der Anteile der Pflanzen ohne Verbiss und ohne Fegeschäden
Höhenbereich: ab 20 Zentimeter bis zur maximalen Verbisshöhe
Hegegemeinschaft Nr. 596 Motten (Landkreis Bad Kissingen)

2018



Zeitreihe der Anteile der Pflanzen mit Leittriebverbiss
Höhenbereich: ab 20 Zentimeter bis zur maximalen Verbisshöhe
Hegegemeinschaft Nr. 596 Motten (Landkreis Bad Kissingen)

2018



Auswertung der Verjüngungsinventur 2018 für die Hegegemeinschaft Nr. 596 Motten (Landkreis Bad Kissingen)
Anzahl der erfassten Verjüngungsflächen: 32, davon ungeschützt: 30, teilweise geschützt: 0, vollständig geschützt: 2

2018

Verjüngungspflanzen ab 20 Zentimeter Höhe bis zur maximalen Verbisshöhe

Baumartengruppe	Aufgenommene Pflanzen insgesamt		Pflanzen ohne Verbiss und ohne Fegeschaden		Pflanzen mit Verbiss und/oder Fegeschaden		Pflanzen mit Leittriebverbiss		Pflanzen mit Verbiss im oberen Drittel		Pflanzen mit Fegeschaden	
	Anzahl	Anteil (%)	Anzahl	Anteil (%)	Anzahl	Anteil (%)	Anzahl	Anteil (%)	Anzahl	Anteil (%)	Anzahl	Anteil (%)
Fichte	575	25,6	540	93,9	35	6,1	31	5,4	35	6,1	0	0
Tanne	0	0	0	0	0	0	0	0	0	0	0	0
Kiefer	0	0	0	0	0	0	0	0	0	0	0	0
Sonst. Nadelholz	110	4,9	109	99,1	1	0,9	1	0,9	1	0,9	0	0
Nadelholz gesamt	685	30,4	649	94,7	36	5,3	32	4,7	36	5,3	0	0
Buche	1152	51,2	1111	96,4	41	3,6	31	2,7	41	3,6	0	0
Eiche	0	0	0	0	0	0	0	0	0	0	0	0
Edellaubholz	193	8,6	134	69,4	59	30,6	51	26,4	59	30,6	0	0
Sonst. Laubholz	220	9,8	197	89,5	23	10,5	21	9,5	23	10,5	0	0
Laubholz gesamt	1565	69,6	1442	92,1	123	7,9	103	6,6	123	7,9	0	0
Alle Baumarten	2250	100	2091	92,9	159	7,1	135	6	159	7,1	0	0

Verjüngungspflanzen kleiner 20 Zentimeter Höhe

Baumartengruppe	Aufgenommene Pflanzen insgesamt		Pflanzen ohne Verbiss im oberen Drittel		Pflanzen mit Verbiss im oberen Drittel	
	Anzahl	Anteil (%)	Anzahl	Anteil (%)	Anzahl	Anteil (%)
Fichte	101	43,2	91	90,1	10	9,9
Tanne	0	0	0	0	0	0
Kiefer	0	0	0	0	0	0
Sonst. Nadelholz	0	0	0	0	0	0
Nadelholz gesamt	101	43,2	91	90,1	10	9,9
Buche	51	21,8	49	96,1	2	3,9
Eiche	0	0	0	0	0	0
Edellaubholz	45	19,2	43	95,6	2	4,4
Sonst. Laubholz	37	15,8	31	83,8	6	16,2
Laubholz gesamt	133	56,8	123	92,5	10	7,5
Alle Baumarten	234	100	214	91,5	20	8,5

Verjüngungspflanzen über Verbisshöhe (Erhebung von Fegeschäden)

Baumartengruppe	Aufgenommene Pflanzen insgesamt		Pflanzen ohne Fegeschaden		Pflanzen mit Fegeschaden	
	Anzahl	Anteil (%)	Anzahl	Anteil (%)	Anzahl	Anteil (%)
Fichte	14	10,9	14	100	0	0
Tanne	0	0	0	0	0	0
Kiefer	0	0	0	0	0	0
Sonst. Nadelholz	17	13,3	17	100	0	0
Nadelholz gesamt	31	24,2	31	100	0	0
Buche	61	47,7	61	100	0	0
Eiche	0	0	0	0	0	0
Edellaubholz	24	18,8	24	100	0	0
Sonst. Laubholz	12	9,4	12	100	0	0
Laubholz gesamt	97	75,8	97	100	0	0
Alle Baumarten	128	100	128	100	0	0